

# TEATR PODOL W STANIS



Dyrektorka Z. Łozińska, jako królowa w „Bajce o siedmiu kartach“.

Najmłodszym teatrem zawodowym w Polsce jest teatr im. St. Moniuszki w Stanisławowie, który mimo młodej przeszłości posiada już swoją sławę. Powstał on w r. 1933, w miejsce dawnego teatru amatorskiego, założony przez aktorkę sceny lwowskiej i krakowskiej, p. Zuzannę Łozińską. Na stanowisku dyrektora teatru zabrała się p. Łozińska bardzo energicznie do pracy, pracy bardzo ciężkiej i niewdzięcznej, tem bardziej, że dla przybyłych aktorów z rozmaitych miast polskich teren, jak również upodobania i tzw. gusty repertuarowe publiczności stanisławowskiej były nieznane. Obok tych przeszkód napotkano z miejsca na przeszkody materialnej natury, które jednak dzięki poparciu ze strony zarządu ruchliwego Tow. Muz. Dram. im. Moniuszki, zdołano rychło, chociaż w części pokonać, aby następnie w drugim roku istnienia placówki teatralnej uzyskać stałą subwencję rządową, udzieloną przez władze centralne w zamian za objazdy zespołu po miastach i miasteczkach województw stanisławowskiego i tarnopolskiego. Od tej chwili teatr nosi nazwę „Teatr Pokucko-Podolski“.

Spełniający doniosłe zadanie jako jedyna tego rodzaju polska placówka kresowa, teatr zyskał z miejsca szczerą sympatię publiczności. Zaczęto o nim mówić wszędzie. Każda premjera



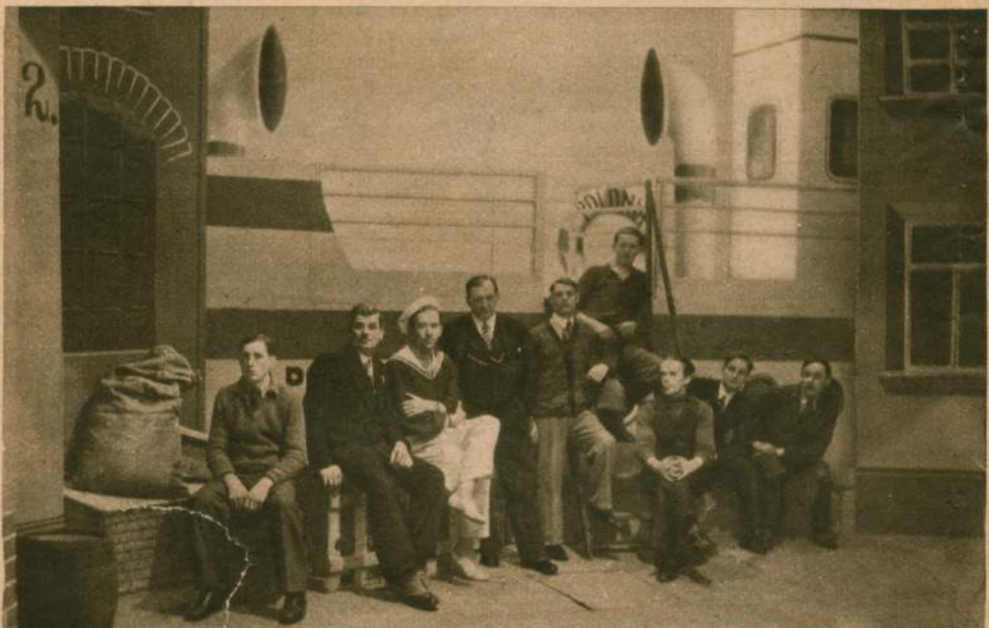
Ryszard Wasilewski  
stanisławowianin  
Fot. M. Je



Józef Klejer  
amant i aktor  
charakterystyczny  
Zygmunt Jaris,  
Stanisławów.



Gmach Teatru im. Moniuszki w Stanisławowie.



Personal techniczny Teatru stanisławowskiego z dyrektorem administracyjnym Faliszewskim w pośrodku.



„Firma“ Hemara na scenie Teatru stanisławowskiego



# SKO-POKUICKI ŁAWOWIE.



...i, reżyser teatru  
...wskiego.

...dyrk - Stanisławów.

Zygmunt  
Bończa,  
aktor  
i reżyser.



wywołuje ożywioną dyskusję, a premier, ze względu na niezbyt dużą liczbę uczęszczających na przedstawienia osób, bywa czasem nawet po dwie i trzy w ciągu tygodnia. Repertuar obejmuje sztuki klasyczne autorów polskich i obcych, komedje polskie, francuskie, niemieckie i węgierskie, sztuki dla dzieci i młodzieży. Zespół teatralny w drugim sezonie stanowią: kier. art. i reż. R. Wasilewski, reż. i art. K. Kijowski (zmarł przed dwoma tygodniami po przebytej ciężkiej chorobie, będącej następstwem przeziębienia w czasie objazdu po prowincji), reż i aktor Z. Bończa, aktorka dram. I. Ładosiówna, aktorka i reż. bajek dla dzieci dyr. Z. Łozińska, Sieniawska, Wostrowska, M. Kopaczówna, Hitnarowiczówna, młode adeptki Norska i Majewska, Kitka Sokołowski, M. Marjański, doskonały aktor Butrym, grający role amantów K. Jenowal i J. Klejer, Nawrocki, Posiadłowski oraz kilku amatorów. Dyrektorem administracyjnym teatru jest Stan. Faliszewski, dekoratorem pracowity malarz J. Gerlach. Wszyscy ci ludzie dają ze siebie maksimum pracy i wysiłku. Jeśli się zważy wynagrodzenie za tę ich pracę, musi się przyjąć, że pracują oni naprawdę dla sztuki, krzewiąc żywe polskie słowo na ziemiach, gdzie element polski wymaga stałej opieki.

Z. Jur.



Doskonała aktorka i reżyserka Irena Ładosiówna, jako „Róża Weneda“.



Widoczni od lewej: Czabanowski, Łozińska, Butrym i Sieniawska.



Scena z „Lilli Wenedy“ Słowackiego.



„Eros i Psyche“ Żuławskiego na scenie Teatru w Stanisławowie. (Reż. Wasilewski).