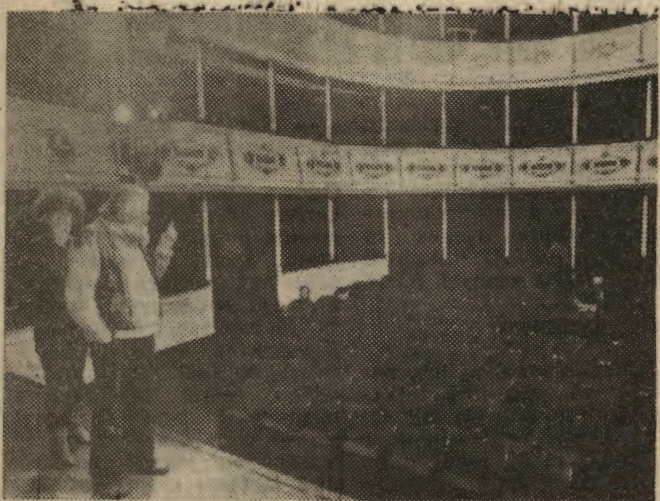




Próba



NA scenie Teatru im. J. Osterwy wystąpił gościnnie w tym tygodniu Teatr Narodowy z Warszawy z „Sonatą Belzebuba” St. I. Witkiewicza. Przedstawienie „prawdziwego zdarzenia w Mordowarze”, dramatu, który jest niezwykle interesującym dopełnieniem Witkiewiczowskiej teorii sztuki — „szło” w Lublinie przy szczerze wypelnionej sali. Reżyserował go Jerzy Krasowski, dyrektor Teatru Narodowego, oprawę scenograficzną wykonał Krzysztof Pankiewicz, a muzyczną — Adam Walaciński. Niezależnie od możliwych do pomyslenia recenzenckich analiz jedno jest niemal pewne: wszyscy, którzy oglądali Witkacego na scenie długo będą rozmyślać o treściach sztuki i o jej scenicznym kształcie. Bo Witkacy taki jest: prowokuje, drażni, zmusza do myślenia także po wyjściu z teatru.

(fp)

**Fotografował
Jacek
Miroslaw**